

# உழவன் உரிமை

ஜீன் -2010 விலை ரூ. 6/-



ஒருங்கிணைந்த நெல், மின் மற்றும் கோழி  
பண்ணைமுறை சாகுபடியில் முன்னோடி விவசாயி





# கடற்பாசி

முனைவர் ஆர்.எம்.கதிரேசன்

கடலூர், நாகப்பட்டினம் மற்றும் விழுப்புரம் மாவட்டங்களில் முறையே 68 கி.மீ, 170 கி.மீ மற்றும் 30 கி.மீ நீளம் கடற்கரைப்பகுதி உள்ளது. கடலூர் மாவட்டத்தில் பரங்கிப்பேட்டை தொகுப்பினை சார்ந்த பரங்கிப்பேட்டை, முடசல் ஓடை, கிள்ளை ஆகிய கிராமங்கள், நாகப்பட்டினம் மாவட்டத்தில் கொள்ளிடம் தொகுப்பினை சார்ந்த திருமுல்லை வாசல், சின்னகொட்டியமேடு, புதுப்பட்டினம் கிராமங்கள், விழுப்புரம் மாவட்டத்தில் மரக்காணம் தொகுப்பினை சார்ந்த மரக்காணம், கூனிமேடு, பனிச்சமேடு, ஆகிய கிராமங்களில் சிறிய பண்ணைகளில் இறால் வளர்ப்பதும்; இறால் பண்ணைகளுக்கு வேலைக்கு செல்வதும், மீன் பிடித்தலும் முதன்மை தொழிலாக உள்ளன. கடந்த சில ஆண்டுகளாக வைரஸ் நோய்தாக்குதல் (வெள்ளை புள்ளி நோய்) மற்றும் பாக்கிரியா தொற்று ஆகியவற்றால் இறால் வளர்ப்பு தொழிலில் அதிக அளவு நஷ்டம் ஏற்படுகின்றது. இதனால் மக்களின் தொழிலும் வாழ்வாதாரமும் நலிவடைந்துள்ளது. இதற்கு மாறாக கடற்பாசி வளர்ப்பு இப்பகுதிக்கு உகந்த தொழிலாக கண்டறியப்பட்டுள்ளது. கடற்பாசியானது அல்ஜின், கெல்பெக், சைட்டெக்ஸ் போன்ற உரங்கள் தயாரிக்கவும் அகார் என்ற வேதிப் பொருட்கள் தயாரிக்கவும் **Seaweed liquid Fertilizer (SLF)** தயாரிக்கவும் பயன்படுகின்றன. அகார் தொழிற்சாலைக்கு மொத்தமாக ஒரு வருடத்திற்கு சுமார் 2000 டன் உலர் எடை கடற்பாசிகள் தேவைப்படுகின்றன. ஆனால் இயற்கையில் இருந்து பெறப்படும் அளவு மிகக் குறைவாக இருப்பதால் வளர்ப்பு செய்யும் கடற்பாசிகளுக்கு அதிக தேவை உள்ளது. எனவே கடற்பாசி வளர்ப்பு முறையானது கடற்சார் பகுதிகளில் வாழும் மக்களுக்கு

மாற்று வாழ்வாதாரமாக அமையும் என்பதில் ஐயமில்லை. மேற்கூறிய கடற்சார் தொகுப்பு கிராமங்களில் அண்ணாமலை பல்கலைக்கழகத்தின் மூலம் உலக வங்கியின் நிதியுதவியுடன் செயல்படுத்தப்படும் NAIP-SRLS-36 திட்டத்தின் மூலம் கடற்பாசி வளர்ப்பு பற்றிய விழிப்புணர்வும், செயல்முறை விளங்களும் பயிற்சியும் நான்கு கட்டங்களாக ஒவ்வொரு ஆண்டும் நடத்தப்பட்டுகின்றது. இப்பயிற்சியில் கலந்து கொண்ட பயனாளிகள் ஒவ்வொருவருக்கும் தலா இரண்டு மிதவைகள் மற்றும் அவற்றிற்கு தேவைப்படும் விதைப்பாசிகள் ஏற்பாடு செய்து கொடுக்கப்பட்டது. இது அவர்களை ஊக்குவிக்கவும், கடற்பாசி வளர்ப்பினை தொடர்ந்து மேற்கொள்ளவும் வழி வகையாக அமையும்.

கடற்பாசி வளர்ப்பு செய்யும் முறை:

மிதவை அமைப்பு:

நான்கு 12 அடி நீளமுள்ள குழல் மூங்கில்கள், 6 மீ.மீ தடிமனான கயிறுகளால் கட்டப்பட்டு முதன்மை அமைப்பும், நான்கு அடி மூங்கில்கள் ஒவ்வொரு மூலைகளிலும் கட்டப்பட்டு மூலை குறுக்குச் சட்டமும் ஏற்படுத்தப்படுகின்றது. இதன் உள்





அளவானது 3X3மீ உள்ளதாக இருக்கும்.

மீன்கள் மற்றும் இதர உயிரினங்களில் இருந்து உண்டாக்கும் பாதிப்பை தடுப்பதற்காக மிதவையின் அடியில் நைலான் வலைகள் கட்டப்படுகின்றன.

கடற்பாசி கயிறு:

எந்த வித அழுகலும் இல்லாத, நல்ல கிளைகளுடன் கூடிய விதைப்பாசிகள், தோராயமாக 100 கிராம் முதல் 150கிராம் எடை கொண்ட பாசிகள் 14 அடி நீள முள்ள 3 மி.மீ கயிற்றில், சுருக்கு கயிற்றின் உதவியுடன் 1.5 செ.மீ இடைவெளியில் கட்டப்படுகின்றது. விதைப்பாசி கயிற்றின் இரு முனைகளும் மிதவையின் மூங்கில்களில் நன்கு கட்டப்படுகின்றது. இவ்வாறு ஒவ்வொரு மிதவைக்கும் சுமார் 18 முதல் 20 கயிறுகள் கட்டப்படுகின்றன.

புளர்ப்பு மற்றும் பராமரிப்பு:

விதைப்பாசிகளுடன் கூடிய மிதவையானது கடல் நீர் தெளிந்தாகவும், உப்புத்தன்மை 25 ppt க்கு மேல் உள்ளதாகவும், தரைப்பகுதி மணலாகவும், அலையின் சீற்றம் குறைவாக உள்ள சுமார் 4 அடி முதல் 10 அடி ஆழம் உள்ள பகுதிகளில் வளர்க்கப்படுகின்றன. கடற்பாசி மிதவைகள் ஒவ்வொன்றும் 6 மி.மீ அளவுள்ள கயிறுகளால் இணைக்கப்பட்டு நீண்ட வரிசைகளில் 10 முதல் 100 மிதவைகள் கட்டப்படுகின்றது. முதல் மற்றும் கடைசி மிதவைகள் 10 மி.மீ நீளம் கொண்ட பிளாஸ்டிக் கயிற்றின் மூலம் "நங்கூரம்" கொண்டு கட்டப்படுகின்றனது. இதனால் மிதவைகள் கடல் நீரினால் அடித்து செல்வது தடுக்கப்படுகிறது. வளர்ப்பு காலங்களில் பாசியின்மீது எவ்வித



அழுக்கும் மற்ற பாசிகளின் தாக்கங்கள் இல்லாமலும் பராமரிக்கப்படுகிறது. இவ்வாறு வளர்க்கப்பட்ட பாசியானது 45 முதல் 60 நாட்கள் கடந்து அறுவடைச் செய்யப்படுகின்றது.

கடற்பாசி உலர்த்துதல்:

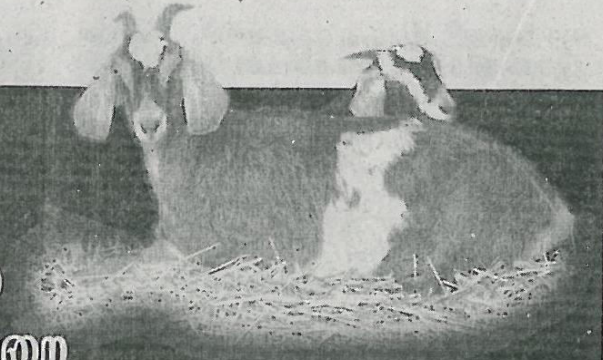
அறுவடை செய்யப்பட்ட மிதவையின் இருபுறங்களிலும் கட்டப்பட்ட கயிறுகள் அவிழ்த்து எடுக்கப்பட்டு மொத்தமாக வலையில் கட்டப்படுகின்றது. பின்

அவைகள் மூங்கில் கொண்டு கட்டப்பட்ட பரண்கள் மீது தனியாக தொங்க விடப்பட்டு உலர்த்தப்படுகின்றது. உலர்ந்த பாசியின் மேல் படிந்திருக்கும் உபரி உப்புகளை மூங்கில் படுக்கையில் போட்டு அடித்து நீக்கப்படுகின்றது. 30 சதம் ஈரப்பதமுள்ள பாசிகள் சணல் பைகளில் மூட்டையாக கட்டப்பட்டு கொள்முதல் நிலையங்களுக்கு அனுப்பப்படுகின்றது. தற்போது உலர்ந்த 1 கிலோ பாசி ரூ.12 விதம் கொள்முதல் செய்யப்படுகின்றது. அறுவடை செய்யப்பட்ட பாசிகள் உலர்த்தப்படும் போது அது மழையில் நனையாமல் பார்த்துக் கொள்ள வேண்டும். இல்லையெனில் அதில் உள்ள கனிம பொருட்கள் வெளியேறி அமுங்கிவிடும்.





# தேசிய வேளாண் புதுமைத்திட்டத்தின் ஒருங்கிணைந்த ஆடு மற்றும் சிறுதானிய பயிர் பண்ணை முறை



முனைவர் ஆர்.எம். கதிரேசன்

வேளாண்மையில் மாறுபட்டு வரும் பருவ காலநிலை காரணிகளுக்கேற்ப தொழில்நுட்பம் உடைய சாகுபடி முறை மிகவும் உபயோகமுடையதாகவும், விவசாயிகளுக்கு அதிக லாபம் மற்றும் கூடுதல் வேலைவாய்ப்பு தரக்கூடியதாகவும் இருக்கும். இத்தகைய பண்ணை முறைகளில் மானாவாரி நிலங்களுக்கேற்ற பயிர் சாகுபடியுடன் ஆடுவளர்ப்பது தான். இத்தகைய பண்ணை முறைகளில் மானாவாரி பருவகாலங்களில் பயிர் பாதிக்கப்படும் பொழுது, விவசாயிகளுக்கு பொருளாதார நட்டத்தை ஈடு செய்வதுடன், பயிர் நன்கு வளரும் பருவங்களில் களைக் கட்டுப்பாடு மற்றும் மண் வளப்பாதுகாப்பிற்கு உதவுகிறது.

## ஆடு வளர்ப்பின் முக்கியத்துவம்:

ஆடு வளர்ப்பின் மூலம் இறைச்சி மற்றும் தோல் கிடைக்கின்றது. மேலும் பால் மற்றும் ஆட்டு எரு கிடைக்கின்றது. இதில் 70 சதம் மக்களுக்கு இறைச்சி உணவாக பயன்படுகின்றது. தேசிய உணவு ஆராய்ச்சி நிலையத்தின் பரிந்துரைப்படி ஒரு நபர் ஒரு வருடத் திற்கு உண்ணக்கூடிய இறைச்சியின் அளவு சராசரியாக 11 கிலோ. ஆனால் நாம் தற்போது 8 கிலோ இறைச்சி மட்டுமே சாப்பிடுகிறோம். மேலும் ஆடு வளர்ப்பு எண்ணிக்கை குறைந்து கொண்டே வருகிறது. எனவே ஆடு வளர்ப்பை தணக்கப்படுத்துவதற்காக தேசிய வேளாண் புதுமை திட்டம் மூலம் பரிந்துரை செய்யப்பட்ட நான்கு மாவட்டங்களிலும் ஒருங்கிணைந்த ஆடு மற்றும் சிறுதானிய பண்ணை முறை அமல் படுத்தப்பட்டுள்ளது.

இம் முறையில் இத்திட்டத்திற்கு பயனாளிகளுக்கு ஒவ்வொரு வருக்கும் ஒதுக்கப்பட்ட 1/2 ஏக்கருக்கு, 2 ஆடுகள் வழங்கப்பட்டு அவற்றை பயிர்நிலத்தில் பயிரிடப்படாத காலகட்டங்களில் விளைநிலத்தில் உள்ள புல் மற்றும் களைகளில் மேய்ச்சலுக்கு பயன்படுத்தலாம். மேலும் ஆட்டின் எருவினை முழுமை யாக பயிரிடும் பொழுது உரமாக பயன்படுத்துவதாலும் மண்ணின்வளம் பாதுகாக்கப்படுகிறது. இதன் மூலம் கொடிய பல பருவக் களைகள்

கட்டுப்படுத்தப்பட்டு, களைகள் முற்றிலுமாக அழிக்கப்பட்டு பயிரின் முதன்மை வளர்ச்சி திறன் அதிகரிக்கின்றது. கோடை முடிந்து பயிர் பருவகாலங்களில், இவ்வாறாக ஆடு மேய்ச்சலுக்கு பின் விளை நிலங்களை உழுது பண்படுத்தி விவசாயிகள் தங்களின் தட்பவெப்ப, சமூக குழலுக் கேற்ற பயிர்களை தேர்ந்தெடுத்து, சிறுதானியப் பயிர்களோ, பூப்பயிர்களோ அல்லது நிலக்கடலை மற்றும் காய்கறிகளோ பயிரிடலாம்.

## முக்கிய சிறுதானிய பயிர்கள்:

சோளம், கம்பு, கேழ்வரகு, வரவு, தினை

## கேழ்வரகு பயிர் சாகுபடி முறை:

### நாற்றங்கால் தயார்படுத்துதல்:

நன்கு புழுதியாக உழுது சமப்படுத்திய நிலத்தில் நல்ல வடிகால் வசதியுள்ள மேட்டுப்பாத்தி அமைத்த பின் பரிந்துரைக்கப்பட்ட விதை அளவான 2 கிலோ (ஏக்கருக்கு) உடன் மணல் கலந்து கீராக விதைக்க வேண்டும். நாற்றங்காலுக்கு உடனடியாக உயிர் நீர் விட்டு மண்ணின் தன்மைக்கேற்ப பாசனம் செய்யவும், நாற்றுக்கள் நன்கு வளர்ந்த உடன் (விதைத்து 15 நாட்களுக்குள்) நடவு செய்ய உகந்ததாக இருக்கும்.

### நடவு வயல் தயார்படுத்துதல்:

நிலத்தினை இரண்டு அல்லது 3 முறை நன்கு உழவு செய்ய வேண்டும். பின்பு சமப்படுத்தி தேவைக்கு ஏற்றவாறு பாத்தி அமைக்க வேண்டும்.

### கேழ்வரகு நடவு:

சரியான வயதுடைய நாற்றினை பறித்து குத்துக்கு இரண்டு நாற்றுக்கள் வீதம் பரிந்துரைக்கப்பட்ட இடைவெளியான 15x15 செ.மீ என்ற இடைவெளியில் நடவுசெய்யவேண்டும். அது மட்டும் இல்லாமல் இறந்து போன இடத்தில் 7ம் நாள் மீண்டும் நடவு செய்ய வேண்டும்.

### நேரடி விதைப்பு:

நிலத்தினை இரண்டு அல்லது மூன்று முறை நன்கு உழவு செய்ய வேண்டும். நேரடி விதைப்பில் கேழ்வரகு, கம்பு, சோளம், வரகு, தினை, சாமை, குதிரை வாலி, மற்றும் பனிவரகு,



போன்ற விதைகளை தேவையான அளவு எடுத்து நிலத்தில் விதைக்க வேண்டும்.

உர நிர்வாகம்:

கேழ்வரகு பயிறுக்கு பரிந்துரைக்கப்பட்ட தழை சத்து, மணிச்சத்து மற்றும் சாம்பல்சத்து இட வேண்டும். இதில் மணிச்சத்தினை முழுவதையும், தழைசத்து மற்றும் சாம்பல் சத்து பாதி அளவு, இவை அனைத்தையும் அடிஉரமாக இட வேண்டும். மீதியுள்ள உரங்களை தழை மற்றும் சாம்பல் சத்தினை சமமாக பிரித்து இரண்டு முறையாக இட வேண்டும்.

பயிர் பாதுகாப்பு:

பூச்சிகளை கட்டுப்படுத்துதல்:

இலைசுருட்டுபூ, தண்டுதுளைப்பான் மற்றும் கதிர்வாய்பூச்சி ஆகியவற்றினால் ஏற்படும் பாதிப்பினை குறைக்க எண்டோசல்பான் 35சதம் வீரய திறன் கொண்ட மருந்தினை தெளிக்க வேண்டும். மேலும் அசுவினி, பால் ஒழுகல் நோயை கட்டுப்படுத்த இரசாயன மருந்தான மேங்கோசெப் தெளித்து கட்டுப்படுத்தலாம் மற்றும் தாவர பூச்சி கொல்லியான 5 சதம் வேப்பவிதை கரைசல் தெளிக்க வேண்டும்.

அறுவடை:

கேழ்வரகு பயிர் முதிர்ச்சியடைந்த பின் அறுவடை செய்ய வேண்டும். ஆனால் ஒரே நேரத்தில் அறுவடைக்கு வருவதில்லை. அதனால் முதல் அறுவடைக்குப் பின் 7லிருந்து 15வது நாட்களுக்குள் முற்றிலுமாக அறுவடை செய்ய வேண்டும். மேலும் ஒன்று அல்லது இரண்டு நாட்கள் கேழ்வரகு திர்களை குவியலாக வைத்திருக்க வேண்டும். அதன் பின் கேழ்வரகினை பிரித்து எடுத்து வெயிலில் உலர்த்த வேண்டும்.

நாற்றங்கால் தயார்படுத்துதல்:

நாற்றங்கால் அமைக்க நீர் மற்றும் வடிகால் வசதி உள்ள இடத்தினை தேர்வு செய்து நிலத்தினை நன்கு உழுது சமன்படுத்தி மேட்டுப்பாத்தி நாற்றங்கால் அமைக்க வேண்டும். கத்தரி, தக்காளி மற்றும் மிளகாய்க்கு பரிந்துரைக்கப்பட்ட விதை அளவாக ஏக்கருக்கு முறையே 160கி, 140 கி மற்றும் 500 கி பயன்படுத்தவும்.

நடவு வயல் தயார்படுத்துதல்:

நடவு வயலை 34 முறை நன்கு உழுது, பின்பு சமன்படுத்திக்கொள்ள வேண்டும். நாற்றங்காலில் தயாராக உள்ள (25 முதல் 30 நாள் வயதுள்ள) நாற்றுக்களை பரிந்துரைக்கப்பட்ட இடைவெளியில் முறையே தக்காளி 60X60 செ.மீ, கத்தரி 75X75

செ.மீ மற்றும் மிளகாய் 30x15 செ.மீ இருக்குமாறு நடவு செய்யவும்.

உர நிர்வாகம்:

பொதுவாக காய்கறி பயிர்களுக்கு தொழுஉரம் ஒரு ஹெக்டருக்கு 10 டன்னும், இரசாயன உரமான தழை, மணி மற்றும் சாம்பல் சத்துக்களை பரிந்துரைக்கப்பட்ட அளவான 150:100:50 கிலோ/ (ஹெக்டேர்) தக்காளி பயிருக்கு, 50:50:50 கிலோ/ (ஹெக்டேர்) கத்தரி பயிருக்கு, 40:30:60 கிலோ/ஹெக்டேர் மிளகாய் பயிருக்கு இட வேண்டும்.

நீர்பாசனம்

நட்டபின் ஒரு பாசனமும் பிறகு 3வது நாள் ஒரு பாசனமும், அதன் பின் 10 நாட்களுக்கு ஒரு முறையும் நிலத்தின் தன்மைக்கு ஏற்ப நீர்பாசனம் செய்ய வேண்டும்.

பயிர் பாதுகாப்பு முறை:

தக்காளி புள்ளி வாடல் நோய் கட்டுப்படுத்தும் முறை : கார்போபியூரான் 28 கி.கி ஏக்கர்

கத்தரி இலைக்கொத்து நோய் கட்டுப்படுத்தும் முறை நோய் தாக்கப்பட்ட செடிகளை அப்பறப்படுத்த வேண்டும்.

மிளகாய்சாம்பல் நோய் கட்டுப்படுத்தும் முறை சல்ஃபர் 2கிலிட்டர்

பூச்சிகளை கட்டுப்படுத்தும் முறைகள்:

தக்காளி காய்த்துளைப்பான் கட்டுப்படுத்தும் முறை செவின் 50ரூ 2கிலிட்டர்

கத்தரி காய்த்துளைப்பான் கட்டுப்படுத்தும் முறை என்டோசல்பான் 1.5 மில்லி லிட்டர்

மிளகாய் இலைப்பேன் கட்டுப்படுத்தும் முறை ரோகர 1 மில்லி/லிட்டர்

அறுவடை

மிதமான முதிர்ச்சியடைந்த காய்களை அறுவடை செய்ய வேண்டும். மேலும் மூன்று அல்லது நான்கு நாட்கள் இடைவெளிவிட்டு அறுவடை செய்ய வேண்டும். அறுவடை செய்த பின்னர் தகுந்த முறையில் சேமித்து வைத்து விற்பனை கூடத்திற்கு எடுத்து செல்ல வேண்டும்.



Regd with Registrar of News Paper for India TNTAM 3162/1982 Postel Registration  
No.TN.TBM/67/2009-11&WPP No.72.Posted at Egmore R.M.S-1 Patrika Channal  
Posted on 8.07.2010, Date of Publication. 1st Week of Every Month

**கறிக் கோழி  
வளரிப்பு**



**தேசிய வேளாண் புதுமைத்திட்டத்தின்  
ஒருங்கிணைந்த  
ஆடு மற்றும் சிறுதானிய பயிர்  
பண்ணைமுறை**



**கடற்பாசி வளரிப்பு-பராமரிப்பு**

